

**ŐEKERBANK T.A.Ő. PERSONELİ  
SOSYAL SİGORTA SANDIĐI VAKFI**

**2017 YILI FAALİYET RAPORU**

**ŐEKERBANK T.A.Ő. PERSONELİ SOSYAL SİGORTA SANDIĐI VAKFI**  
**OLAĐAN GENEL KURUL TOPLANTISI**

**G Ü N D E M:**

- 1- Aılıő,
- 2- Baőkanlık Divanı seimi ve toplantı tutanađının imzalanması iin seilen Divana yetki verilmesi,
- 3- Vakfın 2017 Faaliyet yılı Yönetim Kurulu Raporu, Bilano, Gelir Gider Hesapları ile Bađımsız Denetim Raporu ve 2018 yılı bütesinin okunması, müzakeresi ve onaylanması,
- 4- Yönetim Kurulu üyeleri ile Denetiler Kurulu üyelerinin kapsamlı ibra edilmeleri,
- 5- Süreleri dolan Yönetim Kurulu üyelerinin seimi,
- 6- Süreleri dolan Denetim Kurulu üyelerinin seimi,
- 7- Vakfımızın 2017 Aktüerya Raporu Hakkında Genel Kurulun Bilgilendirilmesi,
- 8- Dilek ve Temenniler, Kapanıő.

## SUNUŐ

Őekerbank topluluęunun sosyal güvenlięini saęlamak amacıyla Sosyal Sigortalar Kanunu'nun geęici 20. maddesi uyarınca 01.11.1960 tarihi itibariyle kurulmuŐ, fiilen Őubat 1965 tarihinde teŐekkül ederek faaliyetlerine baŐlamıŐ olan Vakfımızın, 2017 yılı sonunda 53. fiili hizmet yılını tamamlamıŐ olmasının gururunu yaŐamaktayız.

Vakfımız bu süre ięerisinde Őekerbank T.A.Ő' de ęalıŐan ve emekli üyelerimizle aile fertlerine sigorta hizmetlerini en iyi Őekilde saęlama gayreti ięinde olmuŐtur.

ĘalıŐan ve emeklilerimizin geleceęinin, Vakfımızın ve Bankamızın birlikte istikrarlı büyümesine baęlı olduęu bilinen bir gerçektir. Üyelerimizin bu doęrultudaki destek ve yapıcı tenkitleri ile daha da baŐarılı olacaęımız inancındayız.

Vakfımızın geliŐmesinde emeęi geęenlerden vefat edenleri rahmetle, hayatta olanları Őükranla anıyoruz.

Bütün sigortalılarımıza saęlık, mutluluk ve baŐarılar dileęiyle 2017 Faaliyet yılı Yönetim Kurulu Raporu, Bilânço, gelir gider hesapları ile Baęımsız Denetim Raporu ve 2018 yılı Bütęesini, Genel Kurulumuzun inceleme ve onayına sunarız.

**Saygılarımızla**

**YÖNETİM KURULU**

**ŐEKERBANK T.A.Ő. PERSONELİ  
SOSYAL SİGORTA SANDIĐI VAKFI**

**YÖNETİM KURULU**

Başkan : Nihat Büyükbozkoyun  
Başkan Vekili : Ali Güray Demir – (02.11.2017 tarihine kadar)  
Üye : Hasan Ali Ően  
Üye : Sefer OĐuz  
Üye : Őener Güner HocaoĐlu  
Üye : Fahrettin CuroĐlu –(06.07.2017 tarihine kadar) -Zafer Bülent Seymen  
Üye : Kamil Koçak  
Üye Müdür : Ramazan Karademir

**DENETÇİLER KURULU**

Cemal OkumuŐ  
Orhan Cemal İlter

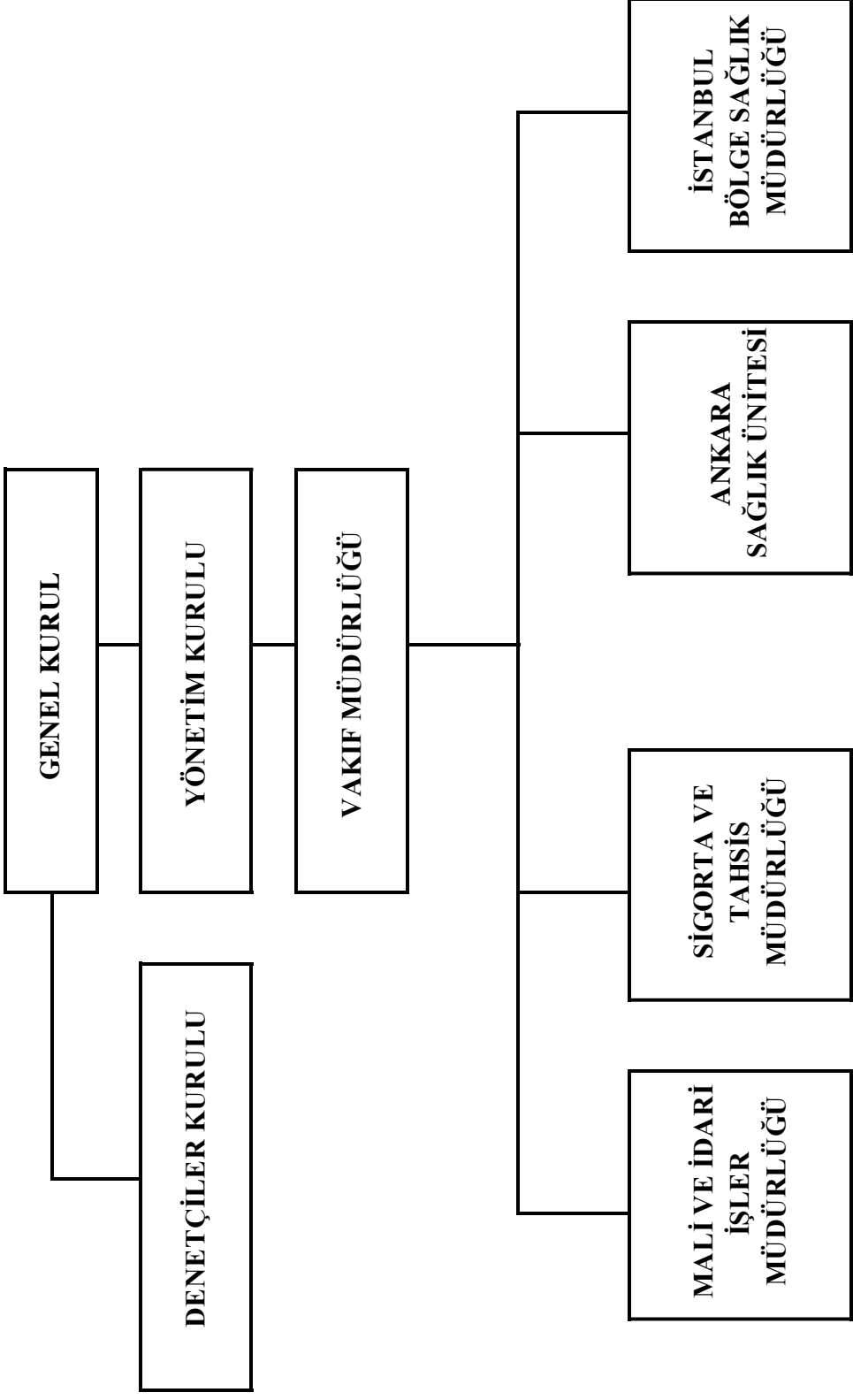
**YÖNETİCİ**

Vakıf Müdürü : Ramazan Karademir

Adres:  
Kemeraltı Caddesi No: 46 Kat: 2 Tophane / İstanbul

Vakıf Müdürü : 0 212 393 78 91  
Santral 4 Hat : 0 212 393 78 40  
Fax Numarası : 0 212 293 10 75

## VAKFIN ORGANİZASYON ŞEMASI



## VAKFIN İDARİ YAPISI

Vakfımızın Organları; Genel Kurul, Yönetim Kurulu ve Denetçiler Kurulu ile Vakıf Müdürlüğü'nden oluşmaktadır.

### GENEL KURUL

Genel Kurul, sigortalı personel ile Sandıktan emekli veya malullük aylığı veyahut sürekli iş göremezlik geliri almakta olan sigortalılar ve bunlar tarafından kendi aralarından seçilecek temsilciler ile isteğe bağlı sigortaya devam etmekte bulunan sigortalılarla, tabii temsilcilerden oluşur.

### YÖNETİM KURULU

Yönetim Kurulu, Genel Kurulca sigortalı personel arasından seçilecek üç üye ve Sandıktan emekli veya malullük aylığı veyahut sürekli iş göremezlik geliri almakta olanlar arasından en az ikisi öncelikle Genel Müdür veya Genel Müdür Yardımcılığı yapmış olanlar arasından seçilecek üç üye, Banka Genel Müdürlüğü'nün teklifi üzerine Banka Yönetim Kurulu tarafından çalışan sigortalı personel arasından atanacak bir üye ile Sandık Müdüründen teşekkül eder.

Yönetim Kurulu, kendi arasında bir Başkan, Başkanın görevi başında bulunmadığı zamanlarda da bir Başkan Vekili seçer.

### DENETÇİLER KURULU

Denetçiler Kurulu, Genel Kurulca Banka'nın İstanbul'daki sigortalı personeli arasından seçilen bir denetçi ile Banka Genel Müdürlüğü'nün teklifi üzerine Banka Yönetim Kurulu tarafından Banka'nın İstanbul'daki sigortalı personeli arasından atanacak bir denetçiden oluşur.

### SANDIK MÜDÜRLÜĞÜ

Vakıf İşleri, Statü hüküm ve esasları çerçevesinde ve Yönetim Kurulunun umumi sevk, idaresi ve denetimi altında, Sandık Müdürlüğüne yerine getirilir.

**ŞEKERBANK T.A.Ş. PERSONELİ**  
**SOSYAL SİGORTA SANDIĞI VAKFI**  
**1 OCAK 2017 - 31 ARALIK 2017 HESAP DÖNEMİNE AİT**

**YÖNETİM KURULU FAALİYET RAPORU**

Vakfımız Yönetim Kurulunun 2017 yılı çalışmaları, Sosyal Sigorta uygulamaları ve yatırımları aşağıda geniş olarak açıklanmıştır.

**1 – HUKUKİ MEVZUAT**

**1 - Sosyal Sigortalar Kanunu**

5510 sayılı Sosyal Sigortalar ve Genel Sağlık Sigortası Kanunu'nun;

55 inci maddesinin ikinci fıkrasında; bu Kanun'a göre bağlanan gelir ve aylıkların her yılın Ocak ve Temmuz ödeme tarihlerinden geçerli olmak üzere, bir önceki altı aylık döneme göre Türkiye İstatistik Kurumu tarafından açıklanan Tüfe artış oranı kadar arttırılarak ödeneceği,

Geçici 1 inci maddesinin dördüncü fıkrasında da, 5510 sayılı Kanun'un 4 üncü maddesinin birinci fıkrasının (a) ve (b) bentlerine göre sigortalı sayılanlara SSK ve BAĞ-KUR emeklileri ve bunların hak sahiplerine bağlanmış olan aylık ve gelirlerin, 55 inci maddenin ikinci fıkrasına göre arttırılacağı, öngörülmüştür. TÜİK verilerine göre 2016 yılı Temmuz –Aralık dönemine ilişkin Tüfe artış oranı % **4,73** oranında gerçekleşmiştir. Bu itibarla;

5510 sayılı Kanun ve 506, 1479, 2925 ve 2926 sayılı kanunlara göre sigortalı sayılanlar ile bunların hak sahiplerine bağlanan gelir ve aylıklar,

**2017 / Ocak ödeme döneminden itibaren % 4,73 oranında**

TÜİK tarafından 2017 Ocak - Haziran ayları altı aylık döneme ilişkin açıklanan en son temel yıllık tüketici fiyatları genel indeksindeki değişim oranı % **5,89** olup, gerek 5510 sayılı Kanun gerekse bu kanunla mülga 506, 1479, 2925 ve 2926 sayılı kanunlara göre sigortalı sayılanlar ile bunların hak sahiplerine bağlanan gelir ve aylıklar,

**2017 / Temmuz ödeme döneminden itibaren % 5,89 oranında arttırılmıştır.**

**2 -Sigorta Primine Esas Kazanç Sınırları**

4857 sayılı İş Kanunu'nun 39 uncu maddesine göre Asgari Ücret Tespit Komisyonunca 2017 yılı için uygulanacak olan asgari ücret 01.01.2017 –31.12.2017 tarihleri arası için tespit edilerek, 30.12.2016 tarihli ve 29934 sayılı Resmi Gazetede yayımlanmıştır. 16 yaşından büyükler için 01.01.2017 – 31.12.2017 tarihleri arasında günlük 59,25 TL, olarak tespit edilmiştir.

Buna göre, 5510 sayılı Kanunun 82 inci maddesi gereğince uygulanacak Sigorta primine esas asgari ve azami aylık kazanç sınırları;

**01.01.2017– 31.12.2017 tarihleri arası:**

Aylık Kazanç Alt Sınır : 1.777,50 TL

Aylık Kazanç Üst Sınır : 13.331,40 TL

Olarak belirlenmiş ve uygulanmıştır.

## II – VAKIF MEVZUATI

### 1 – Aylıkların Artırılması

Vakfımızca ödenen emekli, malül, dul ve yetim aylık ve gelirleri; yukarıda belirtilen Sosyal Sigortalar Kanun'u paralelinde ve Vakıf Yönetim Kurulu kararı ile ,

**a) 2017 Ocak ayı ödeme döneminden itibaren % 4,73 oranında,**

**b) 2017 Temmuz ayı ödeme döneminden itibaren % 5,89 oranında,**

artırılarak ödenmiş, ek ödeme tutarları artırılmış miktarlar üzerinden hesaplanarak emekli, malül ve dul yetimlerimize ödenmiştir.

### 2 -Sigorta Primine Esas Kazanç Sınırları

Vakfımız Statüsüne göre alınacak prim ve verilecek ödenekler ile bağlanacak gelir ve aylıkların hesaplanmasına esas alınan prime esas kazanç sınırları, 5510 sayılı Sosyal Sigortalar ve Genel Sağlık Sigortası Kanunu ve Sosyal Güvenlik Kurumu Uygulaması paralelinde Statümüzün 78 inci maddesine göre ilgili olduğu dönemler itibariyle aşağıda belirtildiği şekilde tespit edilerek uygulanmıştır.

#### **01.01.2017 – 31.12.2017 tarihleri arası:**

Aylık Kazanç Alt Sınır : 1.777,50 TL

Aylık Kazanç Üst Sınır : 13.331,40 TL

## 1. III– DENETİM

Vakfın 2017 yılı çalışmaları, bilanço ve kayıtlarının denetimi sonucunda Vakıf Denetçiler Kurulunca düzenlenen "**Rapor**" 25. sayfada yer almış bulunmaktadır. Ayrıca Vakfımızın 2017 Faaliyet yılı hesap ve işlemlerinin bağımsız denetimi ile vakfın iç denetimi, **SERBERKER Y.M.M.** firması tarafından yapılmış olup, ekte sunulmuştur.



#### IV – SOSYAL SİGORTA UYGULAMASI

Vakfımızın 2017 yılı sigorta işlem ve uygulamaları 2013, 2014, 2015 ve 2016 yılları ile karşılaştırmalı olarak aşağıda açıklanmıştır.

##### 1- Sigortalı Yardımları:

Sigortalılar ile aile fertlerine Vakıfça sağlanan sosyal sigorta yardımları da yıldan yıla büyük ölçüde artmaktadır. 2017 yılında yapılan sigorta yardım ve ödemelerin tutarları mali bünye bölümünde geniş ve 2016 yılı ile karşılaştırmalı olarak gösterilmiştir.

##### 2- Sigortalılara ve Aile Fertlerine Yapılan Tahsisler:

- a) 2017 yılı sonunda ve son beş yılda Vakıftan aylık almakta olan sigortalı sayısı aşağıda gösterilmiştir.

Sigorta Kolları	2013	2014	2015	2016	2017
İş Kazalarıyla Meslek Hastalık Sigortası	3	3	2	2	2
Malüllük Sigortası	44	45	46	46	46
Emeklilik Sigortası	3308	3372	3448	3530	3573
Ölüm Sigortası	475	495	514	539	568
<b>Toplam:</b>	<b>3830</b>	<b>3915</b>	<b>4010</b>	<b>4117</b>	<b>4189</b>

- b) Vakfımızda son beş yılda Aktif ve Pasif üye sayıları ile Vakıftan aylık almakta olan sigortalı sayısına düşen aktif sigortalı sayısı aşağıda gösterilmiştir.

Yıllar	Aktif Sayısı (Çalışan)	Pasif Sayısı (Emekli)	Aktif /Pasif Oranı (%)
2013	4186	3830	1,09
2014	4504	3915	1,15
2015	4126	4010	1,03
2016	3638	4117	0,88
2017	3657	4189	0,87

c) 2017 yılı sonu itibariyle Vakıftan aylık almakta olan malül ve emeklilerin adet olarak, dul ve yetimlerin dosya olarak göstergelerine göre dağılımı şöyledir;

Gösterge	Malül Emekli	Dul ve Yetim Dosya	Toplam
9475 -	93	12	105
9500 - 10875	46	16	62
10925 -11875	80	115	195
11925 -12875	53	23	76
12925 -13825	144	27	171
13875 -14875	273	34	307
14925 -15825	2930	343	3273
<b>Toplam:</b>	<b>3619</b>	<b>570</b>	<b>4189</b>

2017 yılı sonu itibariyle Vakfımızdan emekli 4189 kişiden **2818** emekli için, Vakfımızca 2829 sayılı Kanun gereğince hizmet süreleri birleştirilmek suretiyle diğer Sosyal Güvenlik Kuruluşları ile müşterek aylık veya gelir bağlanmıştır. Bu aylıklara tekabül eden tutar gerek mahsuplaşma, gerekse tahsil edilmek suretiyle alınmaktadır.

d) 2017 yılı sonu itibariyle son beş yılda diğer sosyal güvenlik kuruluşlarınca 2829 sayılı kanun gereğince hizmet süreleri birleştirilmek suretiyle aylık bağlanan ve Vakfımızdaki çalışma süreleri boyunca yapılan emeklilik kesintileri nedeniyle bu aylıklara kısmen ödeme yapılan veya mahsup edilen **2288** emekli ve dul yetim sayıları aşağıda gösterilmiştir.

Sigorta Kolları	2013	2014	2015	2016	2017
Malüllük Sigortası	21	23	16	17	17
Emeklilik Sigortası	1301	1530	1658	1949	1978
Ölüm Sigortası	1530	227	204	271	293
<b>Toplam:</b>	<b>1468</b>	<b>1780</b>	<b>1878</b>	<b>2237</b>	<b>2288</b>

## V – YÖNETİM:

### 1- Personel Uygulaması:

Vakfımız personel uygulaması, Vakıf Senedi'nin 30 uncu maddesi çerçevesinde Vakfımız Personel Yönetmeliği'ne uygun olarak yürütülmektedir.

### 2- Yönetim Giderleri:

Vakfımızın 2017 yılı yönetim giderleri **4.204.635,37 TL**'dir. Bu giderlerin dökümü geçen yıl ile karşılaştırmalı olarak aşağıda gösterilmiştir.

Yönetim Giderleri	2016 Yılı (TL)	2017 Yılı (TL)
Personel Ücretleri	1.893.645,92	2.096.010,76
Dışardan Sağlanan Fayda ve Hizmetler	839.594,94	650.588,85
Çeşitli Giderler	94.291,19	117.513,67
Amortismanlar	163.282,59	69.759,30
Vergi, Resim ve Harçlar	846.940,85	1.270.762,79
<b>Toplam:</b>	<b>3.837.755,49</b>	<b>4.204.635,37</b>

2017 yılı yönetim giderlerinin genel gelirlere oranı **%2,82** olup, yıllar itibarı ile istikrarlı bir seviyede seyretmekte ve Sosyal Sigorta Mevzuatında öngörülen oranının altında bulunmaktadır.

### 3- Sağlık Hizmetleri:

Sigortalılar ile hak sahipleri aile fertlerinin, muayene ve tedavilerinin aksatılmadan yürütülmesi, daha iyi hizmet verilebilmesi için anlaşmalı hastane, eczane ve diğer kurumlar ile hekimlerle olan anlaşmalar devam ettirilmiş, Vakfımız sağlık harcamalarının, alınan hastalık ve analık primleri ile karşılanmasına özen göstermekte olup buna yönelik gerekli tedbirleri almaktadır. Bunun yanında insan yaşamında sağlığın önemi göz önünde bulundurularak çalışan ve emeklilerimizin yoğun olduğu Ankara'da ayakta tedavi hizmeti verilmek üzere 3 Nisan 2000 tarihinde faaliyete geçirilen sağlık ünitemiz, üyelerimize tedavi hizmetlerini sunmaya devam etmektedir.

Sigortalılar ile hak sahipleri aile fertlerine 2017 yılında yapılan hastalık ve analık sigorta yardımları 2016 yılı ile karşılaştırmalı olarak aşağıdaki tabloda gösterilmiştir.

Yapılan Yardımlar	2016 Yılı	2017 Yılı	Fark
<b>Dış Poliklinik ve Doktor Giderleri</b>	<b>888.695,85</b>	<b>834.879,65</b>	<b>-53.816,20</b>
Laboratuvar ve Diyaliz	493.863,03	485.459,56	-8.403,47
<b>Gözlük Çerçeve ve Cam Bedelleri</b>	<b>220.286,41</b>	<b>210.248,87</b>	<b>-10.037,55</b>
Görüntüleme ve Röntgen	69.028,50	145.052,07	76.023,57
<b>İlaç</b>	<b>5.971.493,78</b>	<b>5.617.725,05</b>	<b>-353.768,73</b>
Hastane ve Poliklinik	18.333.216,27	18.619.443,57	286.227,30
<b>Dış Tedavi</b>	<b>1.825.700,90</b>	<b>1.280.169,85</b>	<b>-545.530,95</b>
Özel Sağlık Sigortası (SUT)	1.396.775,03	1.947.370,60	550.595,57
<b>Tıbbi Malzeme Gideri</b>	<b>115.215,25</b>	<b>145.114,30</b>	<b>29.899,05</b>
Poliklinik Giderleri	2.843.896,67	1.873.310,62	-970.586,05
<b>Poliklinik Malzeme ve Bakım Giderleri</b>	<b>208.351,00</b>	<b>149.335,16</b>	<b>-59.015,84</b>
Geçici İş Göremezlik Ödeneği ile süt yardımı	2.776,34	17.832,00	15.055,66
<b>TOPLAM</b>	<b>32.369.299,03</b>	<b>31.325.941,30</b>	<b>-1.043.357,64</b>

Sağlık giderlerimizin **29.288.967,96** sağlık hizmetleri ödemesi, **2.036.973,34 TL**'si Poliklinik gideri olmak üzere toplam **31.325.941,30 TL**'dir.

Tabloda görüldüğü gibi 2017 yılı sağlık giderlerimiz, 2016 yılına göre **%3,17** oranında azalmıştır.

TÜİK 2017 yılı verilerine göre sağlık harcamalarındaki yıllık artış oranı ortalama 12,42'dir

**ŞEKERBANK T.A.Ş PERSONELİ SOSYAL SİGORTA SANDIĞI VAKFI**  
2016-2017 TARİHLİ KARŞILAŞTIRMALI BİLANÇOSU

AKTİF	31.12.2016	31.12.2017	PASİF	31.12.2016	31.12.2017
<b>1. DÖNEN VARLIKLAR</b>	<b>133.686.231,27</b>	<b>134.662.914,43</b>	<b>1. KISA VADELİ YABANCI KAYNAKLAR</b>	<b>7.859.591,03</b>	<b>12.309.713,92</b>
<b>A - Hazır Değerler</b>	<b>4.018.305,09</b>	<b>6.040.331,23</b>	<b>A. Diğer Borçlar</b>	<b>7.220.205,16</b>	<b>11.615.888,60</b>
a- Vadesiz Tevdiat	8.135,65	10.331,23	a- Kurum ve Kuruluşlara Borçlar	7.088.580,93	10.491.501,11
b- Vadeli Tevdiat	4.010.169,44	6.030.000,00	b- Satıcılar	131.624,23	1.124.387,49
<b>B - Menkul Kıymetler</b>	<b>118.336.820,21</b>	<b>114.513.280,70</b>	<b>B. Ödenecek Vergi ve Diğer Yükümlülükler</b>	<b>638.721,19</b>	<b>693.121,00</b>
a- Hisse Senetleri	114.512.212,54	114.512.212,54	a- Ödenecek Vergi ve Fonlar	79.316,04	69.395,66
b- Özel Kesim Tahviller	3.823.487,04	0,00	b- İşsizlik Sigortasına Ödenecek Kesintiler	4.157,19	4.244,49
c- Fonlar	1.120,63	1.068,16	c- Munzam Vakıf Kesintileri	152.566,50	296.623,84
<b>C - Diğer Alacaklar</b>	<b>11.326.674,74</b>	<b>14.104.607,01</b>	d- Ödenecek Diğer Yükümlülükler	402.681,46	322.857,01
a- Hazineden Alacaklar	733.490,05	830.165,76	<b>C.Gider Tahakkukları</b>	<b>664,68</b>	<b>704,32</b>
b- Diğer S.G.K. Alacakları	7.762.506,15	10.136.525,38	a- Gider Tahakkukları	664,68	704,32
c- Kiracılardan Alacaklar	148.218,18	155.965,34	<b>D.Gelecek Aylara Ait Gelirler</b>	<b>0,00</b>	<b>0,00</b>
d- SGK'dan %5 Sig. Prim	2.682.460,36	2.981.950,53	a- Kira Gelirleri	0,00	0,00
<b>D- Gelir Tahakkuku</b>	<b>4.431,23</b>	<b>4.695,49</b>	<b>2. UZUN VADELİ YABANCI KAYNAKLAR</b>	<b>33.743,07</b>	<b>19.510,91</b>
a- Gelir Tahakkukları	4.431,23	4.695,49	<b>A. Ticari Borçlar</b>	<b>33.243,07</b>	<b>19.510,91</b>
<b>Diğer Dönen Varlıklar</b>	<b>0,00</b>	<b>0,00</b>	a- Alınan depozito ve Teminatlar	<b>33.243,07</b>	<b>19.510,91</b>
a- Verilen Mahkeme Avansları	0,00	0,00	B-Alınan Diğer Avanslar		0,00
<b>2. DURAN VARLIKLAR</b>	<b>35.406.187,06</b>	<b>32.245.563,17</b>	<b>B. Gelecek Yıllara Ait Gelirler</b>	<b>500,00</b>	<b>0,00</b>
<b>A - Ticari Alacaklar</b>	<b>727,61</b>	<b>727,61</b>	a- Kira Gelirleri	500,00	0,00
a- Verilen Depozito ve Teminatlar	727,61	727,61	<b>3. ÖZKAYNAKLAR</b>	<b>161.199.084,23</b>	<b>154.579.252,77</b>
<b>B- Mali Duran Varlıklar</b>	<b>31.974.041,08</b>	<b>31.974.041,08</b>	<b>A. İştirakler Yeniden Değerleme Artışı</b>	<b>2.855.152,85</b>	<b>2.855.152,85</b>
a- Bağlı Menkul Kıymetler	15.633,75	15.633,75	a- İştiraklerden Yeniden Değerleme Artışı	2.855.152,85	2.855.152,85
b- Net İştirakler	31.958.407,33	31.958.407,33	<b>B. Özel Fonlar</b>	<b>158.343.931,38</b>	<b>151.724.099,92</b>
<b>C - Madi Duran Varlıklar</b>	<b>3.431.418,37</b>	<b>270.794,48</b>	a- Geçmiş Yıl Gelir fazlalıkları	185.192.775,64	158.343.931,38
a- Arsalar	0,00	0,00	b- Dönem Net Gider Karşılığı (-)	-26.848.844,26	-6.619.831,46
b- Binalar	4.078.714,04	275.955,98			
c- Tesis Makine ve Cihazlar	402.925,29	402.925,29			
d- Demirbaşlar	150.605,43	150.605,43			
e- Birikmiş Amortismanlar (-)	1.200.826,39	558.692,22			
<b>TOPLAM AKTİFLER</b>	<b>169.092.418,33</b>	<b>166.908.477,60</b>	<b>TOPLAM PASİFLER</b>	<b>169.092.418,33</b>	<b>166.908.477,60</b>

## VI-BİLANÇO AÇIKLAMALARI

### AKTİF HESAPLAR

#### 1.DÖNEN VARLIKLAR:

##### A- Hazır Değerler

Vakfımızın dönem içerisinde yapmış olduğu ve faaliyet konusu ile ilgili her türlü satın alımlar, ücret ödemeleri ve diğer tüm ödemeler ve tahsilatlar banka havalesi ile yapılmakta olup sistem önceki dönemler dâhil muhasebe politikası olarak sürdürülmektedir. Bu nedenle Vakfımızda kasa bakiyesi bulunmamaktadır.

Vakfımızın banka hesapları vadeli ve vadesiz tevdiat hesaplarına göre ayrılarak Şekerbank T.A.Ş şubelerinde döviz ve Türk Lirası cinsinden ayrı ayrı takip edilmektedir.

Hesap dönemi sonu itibariyle banka ekstrelerinin gün sonu bakiyeleri ile bankalar hesabındaki ilgili hesapların bakiyeleri karşılaştırılmış, bakiyelerin aynı olduğu teyit edilmiştir.

Vakfın 31.12.2017 tarihi itibariyle vadeli ve vadesiz banka hesaplarında mevcut tutarlar aşağıdaki gibidir.

Hesap Türü	TL Bakiye
Vadesiz TL Hesapları	10.331,23
Vadeli TL Hesapları	6.030.000,00
<b>Toplam</b>	<b>6.040.331,23</b>

##### B- Menkul Kıymetler

###### a- Hisse Senetleri Hesabı:

Vakfın yatırım amacıyla almış olduğu hisse senetlerinin izlendiği hesaptır. Hisse senetleri Vergi Usul Kanunu'nun Menkul Kıymetlerin Değerlemesi başlıklı 279 uncu maddesi hükmüne uygun olarak "**Alış Bedeli**" ile takip edilmektedir.

Hisse Adı	Tutar (₺)
Şekerbank T A.Ş. (SKBNK)	114.512.212,30
ISCTR	0,24
<b>Toplam</b>	<b>114.512.212,54</b>

Vakfın portföyünde bulunan hisse senetlerinin “Borsa Rayici” değerleri ise Şeker Yatırım Menkul Değerler A.Ş.’ den alınan 31.12.2017 tarihli portföy durum belgesine göre aşağıdaki gibidir. Bu durumda hisse senetlerinin 79.115.780,13 TL değer kazandığı görülmektedir.

Hisse Adı	Tutar (₺)
Şekerbank T A.Ş. (SKBNK)	193.627.992,18
ISCTR	0,49
<b>Toplam</b>	<b>193.627.992,67</b>

**b- Fonlar:**

Vakfın yıl içerisinde sahip olduğu B tipi Likit Fona ilişkin alış ve satış işlemlerinin izlendiği hesap olup, dönem sonu bakiyesi **1.068,16 TL**’dir.

**C- Alacaklar**

**a- Maliye Bakanlığı Alacaklar:** Vakfımız Emeklilere, emekli aylığına ilaveten yapılan %4 ve %5 oranındaki ek ödeme nedeniyle Maliye Bakanlığı’ndan olan alacak tutarı **830.165,76 TL**,

**b- Diğer SGK Alacakları:** Vakfımızca diğer Sosyal Güvenlik Kurumları’nca bağlanan müşterek emekli aylığı nedeniyle özel kurumlardan ve Kamu Kurumları’ndan olan alacakları olan **10.136.525,38 TL**,

**c- Kiracılardan Alacaklar:** Gayrimenkul kiralari nedeni ile kiracılarımızdan olan alacaklardan oluşmaktadır. Yıl sonu bakiyesi **155.965,34 TL** ,

**d- SGK’dan %5 Sig. Prim Alacağı(Teşvik):** 5510 Sayılı Sosyal Güvenlik Kanunu kapsamı gereğince primlerin zamanında ödenmesi ile işverenler prim matrahının %5’i kadar prim indiriminden faydalanmaktadır. Vakıf, bu nedenle bankadan tahsil ettiği primleri %5 oranında eksik tahsil etmekte, eksik tahsil ettiği tutarı Sosyal Güvenlik Kurumu’ndan talep etmektedir. Söz konusu indirim nedeniyle eksik tahsil ettiği fakat henüz Kurum’dan tahsil edemediği prim tutarları olan **2.981.950,53 TL**

Alacaklar Hesabın detayı aşağıdaki gibidir.

Kurum Adı ve Alacak Türü	Tutar (₺)
Maliye Bakanlığı (Ek Ödeme)	830.165,76
Sosyal Güvenlik Kurumu(Müşterek Emekli Aylığı)	10.136.525,38
Kiracılardan Alacaklar	155.965,34
Sosyal Güvenlik Kurumu (%5 Teşvik)	2.981,950,53
<b>Toplam</b>	<b>14.104.607,01</b>

## D-Gelir Tahakkukları

### a- Faiz Tahakkukları:

Vakfın sene sonunda vadeli mevduat hesaplarına tahakkuk ettirilen faiz tahakkuklarının izlendiği hesap olup, bakiyesi **4.695,49 TL**'dir.

## E-Diğer Dönen Varlıklar

## 2- DURAN VARLIKLAR

### A- Uzun Vadeli Alacaklar:

#### a- Verilen Depozito ve Teminatlar

Vakfın, faaliyeti doğrultusunda ödemiş olduğu depozito ve teminat tutarlarının takip edildiği hesaptır. Hesabın yılsonu bakiyesi **727,61, TL**'dir.

Hesabın detayı aşağıdaki gibidir.

Depozito ve Teminat Cinsi	Tutar (₺)
Su Depozitosu	184,00
Elektrik Depozitosu	535,16
Vergi Teminatları	4,43
İntifa Hakları	4,02
<b>Toplam</b>	<b>727,61</b>

## B- MALİ DURAN VARLIKLAR

### a- Bağlı Menkul Kıymetler:

Vakfın %10 oranı altında iştirak ettiği şirketlerdeki hisse değerlerinin takip edildiği hesaptır. Vergi Usul Kanunu değerlendirme hükümlerine uygun olarak hisse değerleri "**Alış Bedeli**" ile takip edilmektedir. Vakfın %0,23 oranında iştiraki olduğu OYTAŞ' a ait hisselerinin dönem başı değeri **15.633,75 TL** olup, sene içerisinde değişiklik olmamıştır.

### b- İştirakler:

Vakfın iştirak ettiği şirketlerdeki hisse değerlerinin takip edildiği hesaptır. Vergi Usul Kanunu değerlendirme hükümlerine uygun olarak hisse değerleri "**Alış Bedeli**" ile takip edilmektedir. 31.12.2017 tarihi itibari ile iştirakler hesabının bakiyesi **31.958.407,33 TL**'dir. Vakfın iştirak etmiş olduğu şirketlerdeki dönem başı ve dönem sonu hisse ağırlıkları aşağıdaki tabloda özetlenmiştir.



İŞTİRAKIN ADI	HİSSE ORANI (%)	DÖNEM BAŞI HİSSE TUTARI (₺)	DÖNEM SONU HİSSE TUTARI (₺)
ŞEKER FİNANSAL KİRALAMA A.Ş.	8,11	3.539.387,33	3.539.387,33
SEL-TUR TURİSTİK İŞLETMELER YATIRIM A.Ş.	38,48	28.419.020,00	28.419.020,00
<b>TOPLAM</b>		<b>31.958.407,33</b>	<b>31.958.407,33</b>

### C- MADDİ DURAN VARLIKLAR

#### a- - Binalar:

2016 yılı sonunda bakiyesi **4.078.714,04 TL**'dir. Bunlardan Ankara ili Sıhhiye İşhanı, Bahçelievler, Çankaya, Maltepe, Kırıkkale, Anafartalar, İstanbul ili Ümraniye, Bakırköy, Aksaray, Konya Merkez, Polatlı, Afyon Sandıklı, Bursa Yenişehir, Gaziantep, Balıkesir, Denizli Çivril, Antalya Akdeniz ve İzmir Çamdibi gayrimenkulleri ekspertiz değerlerinden az olmamak üzere Şekerbank T.A.Ş'ne satılmıştır. 31.12.2017 sonu itibariyle hesabın bakiyesi **275.955,98 TL** dir. Vakfımız mülkiyetinde bulunan gayrimenkullerin ekspertiz değerleri toplamı da **8.924.000 TL** dir.(Ek1)

#### c- Makine –Tesis, Cihazlar:

Makine-tesis ve cihazlar hesabında yer alan tutar; Vakfa ait olan polikliniklerde kullanılan cihazlar ile bilgisayar ve büro demirbaşlarından oluşmaktadır. Yılsonu bakiyesi **402.925,29 TL** dir.

**d- Demirbaşlar:** Yeni demirbaş alımı olmamıştır. Yılsonu bakiyesi **150.605,43 TL** dir.

**e- Birikmiş Amortismanlar Hesabı:** Vakfın sahip olduğu duran varlıklar için önceki yıllar ile bu yıl içerisinde ayrılan amortisman tutarlarıyla birlikte hesabın yıl sonundaki bakiyesi toplam **558.692,22 TL** olmuştur. Geçen yıl Dönem sonu birikmiş amortisman tutarımızdaki tutar satılan gayrimenkuller nedeniyle oluşan aradaki fark gelir-gider hesaplarına kaydedilmiştir.

ŞEKERBANK T.A.Ş. PERSONELİ SOSYAL SİGORTA SANDIĞI			
GAYRİMENKUL LİSTESİ			
	ADI	MALİYET BEDELİ TL	2017 EKSPER DEĞERİ TL
1	ESKİ ŞEKERBANK BOLU ŞUBESİ	1.248,00	1.418.000,00
2	AKSARAY /İSTANBUL OTOHAN 28 ADET BURO	55,68	2.946.000,00
3	ANKARA ÇANKAYA KONUT NO:1	13	275.000,00
4	ANKARA ÇANKAYA KONUT NO:7	15,6	315.000,00
5	İSTANBUL KADIKÖY KONUT NO:8	26.021,70	1.050.000,00
6	İSTANBUL KADIKÖY KONUT NO:10	23.626,13	1.050.000,00
7	ANKARA POLİKLİNİK BİNASI	224.973,47	1.710.000,00
8	ŞEKERBANK AKDENİZ ŞUBESİ / ANTALYA dükkan 39 no	2,4	160.000,00
	<b>TOPLAM</b>	<b>275.955,98</b>	<b>8.924.000,00</b>

## PASİF HESAPLAR

### KAYNAKLAR

#### 1.KISA VADELİ YABANCI KAYNAKLAR

##### A- Diğer Çeşitli Borçlar:

###### a- Kurum ve Kuruluşlara Borçlar

Vakfın, özel ve kamu kurumlarına olan borçlarının takip edildiği hesap olup, müşterek emeklilik aylığı nedeniyle Sosyal Güvenlik Kurumu'na **10.491.501,11 TL** Faaliyetlerimizden dolayı oluşan ticari borç tutarı ise **1.124.387,49 TL** oluşmaktadır. Yılsonu bakiyesi **11.615.888,60 TL**'dir.

##### B- ÖDENECEK VERGİ VE DİĞER YÜKÜMLÜLÜKLER

###### a- Ödenecek Vergi ve Fonlar:

Vakfın 31.12.2017 tarihi itibari ile ödemesi gereken toplam **69.395,66 TL** vergi yükümlülüğü bulunmaktadır. Söz konusu yükümlülük tutarının detayı ise aşağıdaki gibidir.

Ödenecek Vergi ve Fonlar	Tutar (₺)
Gelir Vergisi Stopajı	65.770,79
Damga Vergisi Kesintisi	2.021,07
Katma Değer Vergisi (Tevkif Edilen)	1.603,80
<b>Toplam</b>	<b>69.395,66</b>

###### b- Ödenecek Sosyal Güvenlik Kesintileri:

Vakfın çalışan personelleri için SGK'ya ödemekle yükümlü olduğu işsizlik primlerinin takip edildiği hesaptır. Yılsonu itibariyle hesabın bakiyesi **4.244,49 TL**'dir.

###### c-Ödenecek Diğer Yükümlülükler :

Vakfımız emekli aylıklarından kesilen Sosyal güvenlik destek primi, Ödenecek sağlık faturaları ile diğer ödemelerden oluşmaktadır. Yılsonu itibariyle hesabın bakiyesi **322.857,01 TL** dir.

###### d - Gider tahakkukları:

Vakfın, sene sonunda vadeli mevduat hesaplarına dönemsel ilkesi gereğince tahakkuk ettirilen brüt faiz geliri stopajı olan **704,32 TL** tutarından oluşmaktadır.

#### 2- UZUN VADELİ YABANCI KAYNAKLAR

##### A- Ticari Borçlar

###### a- Alınan Depozito ve Teminatlar:

Kiraya verilen gayrimenkuller için alınan depozitoların takip edildiği hesaptır. Hesabın yılsonu bakiyesi **19.510,91 TL**'dir.

### 3- ÖZKAYNAKLAR

#### A- İştirakler Yeniden Değer Artışları

##### a- İştirakler Değer Artışları:

Vakfın iştiraklerinden elde etmiş olduğu bedelsiz hisselerinin izlendiği hesaptır. Hesabın ayrıntısı şu şekildedir;

İştirakler	Tutar (₺)
Şeker Finansal Kiralama A.Ş.	342.839,00
OYTAŞ	14.816,75
ŞEKERBANK	2.497.497,10
<b>TOPLAM</b>	<b>2.855.152,85</b>

#### B- Özel Fonlar

##### a- Geçmiş Yıllar Gelir Fazlalıkları:

Vakfın geçmiş yıllardaki gelir fazlalıklarının takip edildiği hesaptır. Önceki yıllarda oluşan gelir fazlalıkları toplamı **158.343.931,38 TL**'dir. Bu tutardan 2017 yılı gider fazlası olan,

(-)**6.619.831,46 TL**'nin düşülmesi ile özel fon toplamı **151.724.099,92 TL** olmuştur.

**ŞEKERBANK T. A.Ş PERSONELİ SSS VAKFI  
GELİR-GİDER TABLOSU**

Artış / Azalış

GELİR GİDER TABLOSU	31.12.2016	31.12.2017	Fark	Fark (%)
<b>A- BRÜT SATIŞLAR</b>	77.907.324,08	86.103.490,51	+ 8.196.166,43	10,52%
1- Prim Gelirleri	75.962.343,65	83.589.815,61	7.627.471,96	10,04%
2- Diğer Gelirler(Sağlık Katılımı)	1.944.980,43	2.513.674,90	568.694,47	29,24%
<b>B- SATIŞ İNDİRİMLERİ (-)</b>	0,00	0,00	0,00	0,00%
<b>C- NET SATIŞLAR</b>	77.907.324,08	86.103.490,51	+ 8.196.166,43	10,52%
<b>D- SATIŞLARIN MALİYETİ</b>				
<b>E- FAALİYET GİDERLERİ (-)</b>	141.852.989,36	155.461.195,36	-13.608.206,00	9,59%
<b>1- Genel Yönetim Giderleri</b>	3.837.755,49	4.204.635,37	366.879,88	9,56%
Personel Ücretleri	1.539.142,22	1.684.082,98	144.940,76	9,42%
Sigorta Prim ve Personel Sosyal Yardımları	354.503,70	411.927,78	57.424,08	16,20%
Dışardan Sağlanan Fayda ve Hizmetler	839.594,94	650.588,85	189.006,09	-22,51%
Çeşitli Giderler	94.291,19	117.513,67	23.222,48	24,63%
Vergi Resim ve Harçlar	846.940,85	1.270.762,79	423.821,94	50,04%
Amortisman Giderleri	163.282,59	69.759,30	93.523,29	-57,28%
<b>2- Amaca Yönelik Giderler</b>	138.015.233,87	151.256.559,99	13.241.326,12	9,59%
Emekli Aylıkları	105.645.934,84	119.930.618,69	14.284.683,85	13,52%
Sağlık Giderleri	32.369.299,03	31.325.941,30	1.043.357,73	-3,22%
<b>FAALİYET KAR VEYA ZARARI</b>	-63.945.665,28	-69.357.704,85	-5.412.039,57	8,46%
<b>F- DİĞER FAALİYETLERDEN GELİR VE KARLAR</b>	12.165.340,87	4.146.415,34	-8.018.925,53	-65,92%
1-Faiz Gelirleri	591.753,51	411.478,85	180.274,66	-30,46%
2- Menkul Kıymet Satış Karları	5.888.055,13	126.612,96	5.761.442,17	-97,85%
3- Faaliyetle İlgili Diğer Gelirler-(Kira)	5.633.581,13	3.297.955,63	2.335.625,50	-41,46%
4-Kambiyo Karları	51.951,10	0,00	51.951,10	-100,00%
5-İştiraklerden temettü geliri		310.367,90		
<b>G- DİĞER FAALİYETLERDEN GİDERLER VE ZARARLAR</b>	74.752,28	22.677,36	+ 52.074,92	-69,66%
1- Kambiyo Zararları	34.127,42	0,00	34.127,42	-100,00%
2- Komisyon Giderleri	40.624,86	22.677,36	17.947,50	-44,18%
<b>H- DİĞER OLAGANÜSTÜ GELİRLER</b>	25.006.232,43	58.614.135,41	+33.607.902,98	134,40%
1-Diğer Olağanüstü Gelir ve Karlar	25.006.232,43	58.614.135,41	0,00	0,00%
<b>I- DİĞER OLAGANÜSTÜ GİDERLER</b>	0,00	0,00	0,00	0,00%
1- Geçmiş Yıl Amortisman Giderleri	0,00	0,00	0,00	
2- Diğer Olağan Gider ve Zararlar	0,00	0,00	0,00	
<b>DÖNEM GELİR GİDER FARKI</b>	-26.848.844,26	-6.619.831,46	20.229.012,80	-75,34%

## VII-GELİR- GİDER HESAP AÇIKLAMALARI

### A-GELİRLER

#### 1- Sigorta Prim Gelirleri:

Vakfın 2017 hesap döneminde elde etmiş olduğu prim gelirleri toplamı **83.589.815,61 TL**'dir. Söz konusu prim gelirleri; Şekerbank T.A.Ş. ile Vakıf'ta çalışan personeller için kesilen primler, isteğe bağlı sigortaya devam edenlerce ödenen primler ve askerlik borçlanması nedeniyle alınan primlerden oluşmaktadır. Söz konusu gelir hesabının detayı aşağıdaki gibidir.

Prim Geliri Türü	Tutar (₺)
İş Kazası ve Meslek Hastalıkları Primi	4.785.448,92
Hastalık Sigorta Primi	29.909.934,89
Emeklilik Primi	47.857.124,05
Sosyal Güvenlik Destek Primi	883.845,69
İsteğe Bağlı Sigorta Primi	151.744,38
Askerlik Borçlanma Primi	1.717,68
<b>Toplam</b>	<b>83.589.815,61</b>

#### 2- Diğer Gelirler:

Bu hesapta, çalışan ve emekli personellerin aldıkları sağlık hizmetleri karşılığı maaşlarından kesinti yoluyla elde edilen katılım bedelleri ile diğer çeşitli gelirler takip edilmiştir. Yıl içerisinde söz konusu hesapta takip edilen gelirlerin toplam tutarı **2.513.674,90 TL**'dir.

### B- FAALİYET GİDERLERİ

#### 1- Amaca Yönelik Giderler:

Söz konusu hesabın detayında; sağlık harcamaları, poliklinik giderleri, maaşlar ve yardım ödemeleri bulunmakta olup ayrıntısı aşağıdaki tabloda özetlenmiştir.

Gider Türü	Tutar (₺)
Sağlık Ödemeleri	29.288.967,96
Emeklilik, Malullük ve Ölüm Aylıkları	119.930.618,69
Poliklinik Giderleri	2.036.973,34
<b>Toplam</b>	<b>151.256.559,99</b>

## 2- Genel Yönetim Giderleri:

Vakfın faaliyetinin devamı için katlandığı giderlerin takip edildiği hesap olup ayrıntısı şu şekildedir.

Genel Yönetim Gideri Türü	Tutar (₺)
Personel Ücret Giderleri	1.684.082,98
Sigorta Primleri ve Personel Sosyal Yardımları	411.927,78
Dışardan Sağlanan Fayda ve Hizmetler	650.588,85
Diğer Çeşitli Giderler	117.513,67
Amortisman Giderleri	69.759,30
Vergi, Resim ve Harçlar	1.270.762,79
<b>Genel Yönetim Giderleri Toplamı</b>	<b>4.204.635,37</b>

Sigorta primleri ve personel sosyal yardımları detayında; Vakfın bünyesinde çalışan personeller için SGK ve Munzam Vakfı'na ödenen işveren primleri, dışardan sağlanan fayda ve hizmetler detayında; mahkeme giderleri, danışmanlık giderleri, sigorta giderleri, kira giderleri vb. giderler,

Çeşitli giderler detayında ise; Genel Kurul gideri, Temsil giderleri, Özel sağlık sigorta giderleri vb. giderlerden oluşmaktadır.

## F-DİĞER FAALİYET GELİR VE KARLARI

1- **Faiz Gelirleri:** Vakfın yıl içerisinde; bankalarda sahip olduğu vadeli mevduatlarına intikal eden ve sene sonunda hesaplanıp kayıtlara tahakkuk ettirilen, gerçekleştirmiş olduğu repo işlemlerinden, elde ettiği faiz gelirlerinin toplamı **411.478,85 TL**'dir. Söz konusu faiz gelirlerini oluşturan gelir türleri ve tutarlarını gösteren tablo aşağıdaki gibidir.

Faiz Geliri Türü	Tutar (₺)
Repo Faiz Gelirleri	297,86
Vadeli Mevduat Faizi	409.645,99
İsteğe bağlı Üyelerden Alınan Gecikme Faiz Gelirleri	985,00
Kiracılardan Alınan Gecikme Faiz Gelirleri	550,00
<b>Toplam</b>	<b>411.478,85</b>

## 2- Menkul Kıymet Satış Kârları:

Vakfın, yıl içerisinde portföyünde mevcut olan Türkerler tahvili itfa olması sebebiyle, Tahvil dönem faizi olan **126.612,96 TL** den oluşmaktadır.

### **3- Faaliyetlerle İlgili Diğer Gelirler (Kira Gelirleri):**

Vakfın sahip olduđu gayrimenkullerin kiralanması yoluyla 2017 yılı içerisinde banka hesaplarına intikal edenler ile henüz intikal etmemiş olup kiracılara tahakkuk ettirilen kira gelirlerinin toplamı **3.297.955,63 TL**'dir..

### **G- DİĞER FAALİYETLERDEN GİDERLER VE ZARARLAR**

#### **1- Komisyon Giderleri:**

Vakfın, Şeker Yatırım A.Ş. nezdinde Merkezi kayıt Kuruluşunda saklanan Şekerbank T.A.Ş hisse senetlerinin saklama komisyonu olup, 2017 yılsonu bakiyesi **22.677,36 TL**'dir.

### **H- DİĞER OLAĞANÜSTÜ GELİR VE KARLAR**

#### **1- Diğer Olağanüstü Gelir ve Kârlar:**

Vakfımız Gayrimenkul satışlarından elde edilen gelirlerden oluşmaktadır. 31.12.2017 sonu bakiyesi **58.614.135,41 TL** dir.

#### **Dönem Gelir Gider Farkı:**

2017 hesap dönemi sonunda oluşan gelir-gider toplamlarının fark tutarı **-6.619.831,46 TL**'yi göstermektedir.

<b>ŞEKERBANK T.A.Ş PERSONELİ SOSYAL SİGORTA SANDIĞI VAKFI</b>			
<b>2017 GERÇEKLEŞEN BÜTÇESİ VE 2018 YILI BÜTÇESİ</b>			
	<b>2017 TAHMİNİ</b>	<b>2017 GERÇEKLEŞEN</b>	<b>2018 TAHMİNİ</b>
<b>A- BRÜT SATIŞLAR (+)</b>	<b>78.960.000,00</b>	<b>86.103.490,51</b>	<b>96.120.000,00</b>
1- Prim Gelirleri	77.160.000,00	83.589.815,61	93.600.000,00
2- Diğer Gelirler	1.800.000,00	2.513.674,90	2.520.000,00
<b>B- SATIŞ İNDİRİMLERİ</b>			
<b>C- NET PRİM VE DİĞER GELİRLER</b>	<b>78.960.000,00</b>	<b>86.103.490,51</b>	<b>96.120.000,00</b>
<b>D- SATIŞLARIN MALİYETİ</b>			
<b>E- FAALİYET GİDERLERİ (-)</b>	<b>156.605.700,00</b>	<b>155.461.195,36</b>	<b>174.018.000,00</b>
<b>1- Genel Yönetim Giderleri</b>	<b>3.955.000,00</b>	<b>4.204.635,37</b>	<b>3.360.000,00</b>
1- Ücret ve Diğer Sosyal Yardımlar	2.100.000,00	2.096.010,76	2.400.000,00
2- Dışardan Sağlanan Fayda ve Hizmetler	850.000,00	650.588,85	700.000,00
3- Çeşitli Giderler	200.000,00	117.513,67	120.000,00
a-Personel Sağlık Sigortası	100.000,00	80.007,00	75.000,00
b-Genel Kurul Giderleri	75.000,00	13.463,58	10.000,00
c-Temsil Giderleri	25.000,00	24.043,09	35.000,00
Yemek Giderleri	15.000,00	14.941,63	20.000,00
Diğer Giderler	10.000,00	9.101,46	15.000,00
4- Amortisman ve Tükenme Payları	145.000,00	69.759,30	40.000,00
5- Vergi Resim ve Harçlar	660.000,00	1.270.762,79	100.000,00
<b>2- Amaca Yönelik Giderler</b>	<b>152.650.700,00</b>	<b>151.256.559,99</b>	<b>170.658.000,00</b>
1- Emekli Aylıkları	117.850.700,00	119.930.618,69	135.858.000,00
2 -Sağlık Giderleri	34.800.000,00	31.325.941,30	34.800.000,00
<b>FAALİYET KAR VEYA ZARARI (-)</b>	<b>77.645.700,00</b>	<b>69.357.704,85</b>	<b>77.898.000,00</b>
<b>F- DİĞER FAAL. GELİR VE KARLAR (+)</b>	<b>5.160.000,00</b>	<b>4.146.415,34</b>	<b>420.000,00</b>
1-Faiz ve Diğer Temettü Gelirleri	120.000,00	721.846,75	120.000,00
2- Kambiyo Kârları	0,00	0,00	
3- Faaliyetle İlgili Diğer Gelirler	5.040.000,00	3.297.955,63	300.000,00
4-Tahvil Faiz Geliri	0,00	126.612,96	0,00
<b>G- DİĞER FAALİYETLERDEN GİDERLER VE ZARARLAR (-)</b>	<b>40.000,00</b>	<b>22.677,36</b>	<b>24.000,00</b>
1- Kambiyo Zararları	0,00		
2- Saklama Komisyonları	40.000,00	22.677,36	24.000,00
<b>H- DİĞER OLAĞAN ÜSTÜ GELİR ve KARLAR</b>		58.614.135,41	
<b>DÖNEM GELİR GİDER FARKI</b>	<b>72.500.700,00</b>	<b>6.619.831,46</b>	<b>77.502.000,00</b>



**ŞEKERBANK T.A.Ş. PERSONELİ**

**SOSYAL SİGORTA SANDIĐI VAKFI**  
**2017 YILI**

**DENETÇİLER KURULU RAPORU**

Şekerbank T.A.Ş. Personeli Sosyal Sigorta Sandığı Vakfı'nın 2017 yılı işlemleri ile Bilânço ve gelir – gider hesapları, Statümüzün 24 üncü maddesi gereğince tarafımızdan incelenmiştir.

İşlem ve hesapların, Vakıf mevzuatına ve muhasebe kurallarına uygun şekilde yürütüldüğü, bilânço ve gelir-gider tablosunun kayıt ve belgelere uygun düzenlendiği tespit edilmiştir.

Vakfın 2017 yılı işlem ve hesapları ile bilânço ve gelir-gider tablosunun onayını saygılarımızla Vakıf Genel Kuruluna sunarız.

Denetçi  
Cemal Okumuş

Denetçi  
Orhan Cemal İlter

## 1 OCAK - 31 ARALIK 2017 HESAP DÖNEMİNE AİT

### BAĞIMSIZ DENETİM RAPORU

#### A- GENEL BİLGİ:

##### 1- Vakfın Sicil Kaydı:

Vakıf, ŞEKERBANK T.A.Ş idare meclisinin 26.06.1968 tarihli 16/11-91 sayılı kararı ile tasvip olunmuş, Ankara 2. Noterliğince düzenlenen 08.07.1968 tarihli ve 16853 sayılı resmi senetle de tevsik olmuştur. Ankara 5.Asliye Hukuk Hakimliğinin 19.07.1968 tarihli 1968/726 Esas 1968/607 karar sayılı ilamı ile tescil edilerek, 506 Sayılı Sosyal Sigortalar Kanununun geçici 20 maddesi kapsamında Çalışma Bakanlığının 07.09.1968 tarihli 917-A-20/10509 sayılı yazısı ile onaylanmıştır.01.10.1968 tarihinde yürürlüğe girmiştir.

Adresi: Kemeraltı Caddesi No:46 Kat: 2 Tophane/ İstanbul

Kuruluş Tarihi: 01.10.1968

Vergi Dairesi ve Vergi Numarası: Beyoğlu – 801 004 9004

Vakıf Sicil No: 36

##### 1.2. Vakfın Ortaklık Yapısı

Vakfın sermayesi olmayıp, 506 sayılı Sosyal Sigorta Kanununun geçici 20.maddesi gereğince; ŞEKERBANK T.A.Ş. ve Vakıfta çalışan personelin Sosyal Güvenliğini sağlamak amacıyla kurulmuştur.

##### 1.3. Vakfın Yönetiminde Görev Alanlarla ilgili Bilgiler

Sandık Yönetim Kurulu, Genel Kurulca sigortalı personel arasından seçilecek üç üye ve Sandıktan emekli veya malullük aylığı veyahut sürekli iş görmezlik geliri almakta olanlar arasından en az ikisi öncelikle Genel Müdür veya Genel Müdür yardımcılığı yapmış olanlar arasından seçilecek üç üye, Banka Genel Müdürlüğünün teklifi üzerine Yönetim Kurulu tarafından çalışan sigortalı personel arasından atanacak bir üye ile Sandık Müdüründen teşekkül eder. Yönetim kurulu toplam 8 üyedir.

#### YÖNETİM KURULU

Başkan : Nihat Büyükbozkoyun  
Başkan Vekili : Ali Güray Demir – (02.11.2017 tarihine kadar)  
Üye : Hasan Ali Şen  
Üye : Sefer Oğuz  
Üye : Şener Güner Hocaoğlu  
Üye : Fahrettin Curoğlu –(06.07.2017 tarihine kadar) -Zafer Bülent Seymen  
Üye : Kamil Koçak  
Üye Müdür : Ramazan Karademir

#### 1-4 - Vakfın Faaliyet Konusu:

Vakfın amacı ve faaliyetleri şunlardır;

Vakfın amacı; sigortalılarının iş kazası, meslek hastalığı, hastalık, annelik, malullük, emeklilik yaşlılık ve ölüm, eşlerinin annelik, eş ve çocuklarıyla, anne ve babalarının hastalık hallerinde, bu statüde yazılı şartlarla, gerekli sosyal sigorta yardımlarını sağlamaktır. Vakıf; kreşler, huzur evleri ve dinlenme yerleri kurup işletebilir.

Sigortalıların çocuklarından lise veya dengi okullara veya yükseköğrenime devam edenlere, Vakfın toplam sigortalı personel sayısının % 1'ini geçmemek üzere, genel geçim koşulları ile yardım alanların gelir ve başarı durumları göz önünde bulundurularak, Yönetim Kurulu'nca saptanacak esaslara göre öğrenim yardımı yapılabilir.

Vakıf yukarıda belirtilen hususlarla ilgili her türlü işi yapabilir.

#### Muhasebeden Sorumlu Olanların Kimlik Bilgileri

Vakfın muhasebe işlemlerinin sevk ve idaresinden sorumlu olan kişiler aşağıdaki gibidir.

1.6. Vakıf, Kemeraltı Caddesi No:46 Kat:2 Tophane / İSTANBUL adresinde faaliyet göstermekte olup iletişim bilgileri aşağıdaki gibidir.

	Telefon	Faks
Kanuni merkez	0 (212) 393 78 40	0 (212) 393 78 65

Adı Soyadı	Görevi
Mustafa Karakaya	İdari ve Mali İşler Müdürü
Veysel Muşdal	Muhasebe Yetkili

## **B- USUL İNCELEMELERİ**

### **1- Vakıflarda Kayıt ve Belge Düzenine İlişkin Hukuksal Yapı**

İşletmeler, Vergi Usul Kanunu'nun 175 ve mükerrer 257 nci maddelerinden Maliye Bakanlığı'na verdiği yetkiye dayanarak, 26.12.1992 tarih ve 21447 mükerrer sayılı Resmi Gazete 'de yayımlanarak yürürlüğe giren, Ülkemizde muhasebenin anayasası sayılan 1 sıra numaralı Muhasebe Sistemi Uygulama Genel Tebliği (MSUGT) ile izleyen 2.3.4 e diğer seri No'lu M.S. Ü Genel tebliğlerinde ayrıntılı olarak açıklanan:

- a) Muhasebenin temel kavramlarına,
- b) Muhasebe politikalarının açıklanmasına,
- c) Mali tablolar ilkelerine,
- d) Mali tabloların düzenlenmesi ve sunulmasına,
- e) Tekdüzen hesap çerçevesi, hesap planı ve işleyişine, hesap planı açıklamalarına uymakla yükümlüdürler.

Tek düzen hesap planı ya da tek düzen muhasebe sistemi, yalnızca hesap adlarının standart kullanımı ve bir takım hesap kodlarından ibaret, basit bir liste olarak algılanmamalıdır. Örneğin hesap planında yer alan ve ana hesapların altında işletmenin ihtiyaçlarına göre açılan alt hesapların (muavin hesapların), ana hesap grubunun işleyiş ve mantığına uygun olması, niteliği ve kapsamı itibarıyla hesap planında belirlenmiş benzeri bir ana hesap veya işletmece belirlenmiş başka bir alt hesap kullanılmaması, kullanıldığı takdirde de ana hesap grubu ve hesap gruplarının bütünlük ve tutarlılığını bozmaması gerekmektedir.

Söz konusu düzenlemeler,

- a) Muhasebe bilgilerinin karar alma durumunda bulunan ilgililere yeterli ve doğru olarak ulaştırılmasına,
- b) Farklı işletmeler ile aynı işletmenin farklı dönemlerinin karşılaştırılmasına,
- c) Mali tablolarda yer alan hesap adlarının tüm kesimler için aynı anlamı vermesine,
- d) Muhasebenin terim birliğinin sağlanması suretiyle anlaşılabilir olmasına,
- e) İşletmelerle, ilgililer arasında güven unsurunun oluşturulmasına, yöneliktir.

Yapılan düzenlemelerin, genel anlamda kâr amacıyla kurulan işletmeleri kapsamaması sebebiyle, faaliyet konuları gereği farklılık arz eden ve kâr etme amacı bulunmayan vakıflarca tatbik edilebilirliği pratiklikte pek mümkün olmamıştır.

Yapılan bu düzenleme ile muhasebe kayıtlarının daha sağlıklı ve güvenli bir biçimde muhasebeleştirilmesi, mali tablolar aracılığıyla ilgililere sunulan bilgilerin tutarlılık ve mukayese edilebilirlik niteliklerini koruyarak gerçek durumu yansıtması ve işletmelerde denetimin kolaylaştırılması amaçlanmıştır.

Defterlerini bilânço esasına göre tutmak zorunda olan, Türk Medeni Kanununa Göre Kurulmuş Vakıfları ile Mülhak, Cemaat ve Esnaf vakıflarının, 27.09.2008 tarih ve 27010 sayılı Resmi Gazete "de yayımlanarak yürürlüğe giren Vakıflar Yönetmeliğinin 50 nci maddesinin 1.fıkrası gereğince muhasebe kayıtlarını, Vakıflar Genel Müdürlüğü "nın resmi internet sitesinde yayımlanan Vakıflar Tek Düzen Hesap Planına uygun bir şekilde tutmaları, bilânço ve gelir-gider tablolarını da bu plan ekindeki örnek tablolara göre düzenlemeleri gerekmektedir. Vakıfların faaliyetleri göz önünde bulundurularak yeni hesaplar ilave edilmesi suretiyle oluşturulmuş, genel olarak Maliye Bakanlığı'nca hazırlanan Hesap Planının bütünlük ve tutarlığı korunmaya çalışılmıştır. Vakıflar Yönetmeliğinin 50. maddesinin beşinci fıkrası gereğince vakıfların, muhasebe kayıtlarını ve belgelerini 213 sayılı Vergi Usul Kanununda belirtilen hükümlere uygun olarak yapmaları gerekmektedir. Bilânço usulüne tabi vakfa bağlı iktisadi işletmeler muhasebe kayıtlarını Maliye Bakanlığı tarafından 26.12.1992 tarih ve 21447 sayılı resmi gazetede yayımlanan 1 Sıra nolu Muhasebe Sistemi Uygulama Genel Tebliği ile 16.12.1993 tarih ve 21790 sayılı Resmi Gazetede yayımlanan 2 Sıra nolu Muhasebe Sistemi Uygulama Genel Tebliği hükümlerine uygun olarak düzenlemeleri gerekmektedir.

## **2 - Denetim Yöntemine ilişkin Bilgiler:**

Müşavirliğimizce yapılan denetim ve inceleme görevi, Vakfın faaliyetlerine ilişkin olarak;

- 1- Vakfın karar alma ve bu kararları uygulama süreçlerinin Vakıfça belirlenen yönetmelik ve diğer prosedürlere uygun olarak yerine getirilip getirilmediği, bu kapsamda özellikle harcama ve yatırım kararlarının alınmasında ve fiilen bu kararların uygulanmasında yetki ve görevlendirmeler ile vakfın işleyiş prosedürlerine ve imza sirkülerine uygun hareket edilip edilmediğinin denetimi,
- 2- Alınan kararlar doğrultusunda yapılan işlemlerin muhasebe hesap ve kayıtlarına doğru ve uygun olarak geçirilip geçirilmediği ile bunlara göre oluşturulan mali tabloların gerçek durumu yansıtıp yansıtmadığının incelenmesi,
- 3- Vakfın iç denetim ve kontrol sisteminin Vakfın faaliyetlerinin tamamını kapsayıp kapsamadığının ve yeterliliğinin incelenmesi ve test edilmesi,
- 4- İnceleme ve denetim görevimiz sadece muhasebe denetimi olarak değil buna ilaveten, Vakfın karar alma ve uygulama süreçlerine ilişkin olarak karşılaşılabilecek sonuçlara ilişkin özellikle mali hukuk alanında danışmanlık hizmeti verilmesini de kapsamaktadır. Yıl içinde Vakıf yöneticilerine çeşitli konularda verilen mütalaalar bu kapsamdadır.

Yukarıda sayılan kapsamda denetim faaliyetinin yürütülmesine ilişkin olarak özellikle alınan kararların ve uygulamaların Vakfın İmza Yönetmeliği'nde belirlenen prosedüre uygun olup olmadığı incelenmiştir. Bu amaçla özellikle Vakfı yapılmasının şart olduğu durumlarda buna uyulup taahhüt altına sokan işlemlerin Yönetim Kurulu Kararına istinaden uyulup uyulmadığı başta olmak üzere; harcamaların yapılmasında, ödemelerin gerçekleştirilmesinde ve Vakfın kaynaklarının yatırımlara ve iştiraklere yönlendirilmesinde yetki ve onay sürecine uygun işlem tesis edilip edilmediği denetlenmiştir.

Denetim çalışmalarımızın büyük bir kısmı yapılan işlemlerin muhasebe hesaplarına ve kayıtlara aktarımın doğruluğunun incelenmesini kapsamaktadır. Bu çalışma; Vakfın kanuni defter ve belgelerine esas olan kayıtlar üzerinden yapılmıştır. Kanuni belgeler örnekleme yoluyla, tutarlar ve işlemlerin faaliyet içerisindeki ağırlığına göre örnekleme aralığı değiştirilerek kontrol edilmiştir. Yapılan işlemlerin defter kayıtları ile mutabakatı muavin

hesaplardan da yararlanılarak teyit edilmiştir. Denetimde işlemlerin yapılma sıklığı ve tutarları göz önüne alınarak mali tabloların sonuçlarını etkileyecek önemli özelliklerle sistematik hataların önlenmesine ve tespitine yönelik denetim teknikleri uygulanmıştır.

Muhasebe kayıtlarının doğruluğunu sağlamak adına denetim faaliyetini yürüten ekibimiz önemli kayıtların yapılmasında vakfın muhasebe personeline bizzat nezaret etmiş ve kayıtların doğruluğunu teyit etmiştir. Bu kapsamda yapılması gerekli olan düzeltme kayıtları yine denetim ekibimiz nezaretinde gerçekleştirilmiştir.

Denetim çalışmalarımız sırasında Vakfın iç denetim sisteminin hataları tespit etme ve düzeltme işlevi test edilmiştir.

Denetimlerimiz 2 kişilik bir ekiple her ay iki kez olmak üzere 15- 21 günlük periyotlarla yapılmıştır.

Buna göre Vakıfla ilgili olarak;

Banka işlemlerinde, ilgili banka bakiyelerinin kayıtlarının banka ekstreleri ile uyumu kontrol edilmiş, bankalarla yapılan mutabakatlar ile bu husus teyit edilmiştir. Yapılan ödemelerde ve para transferlerinde imza onaylarının uygunluğu kontrol edilmiştir. Özellikle Vakıf kaynaklarının yatırıma yönlendirilmesinde Vakıf yönetiminin titiz davrandığı ve fonların yatırıma yönlendirilmesinde getiri güvenliği unsurunu ön planda tuttuğu görülmüştür. Bu husus yatırım araçları incelendiğinde açıkça görülmektedir.

Personel giderleri, ücret bordroları vasıtasıyla örnekleme yoluyla kontrol edilmiş, herhangi bir farklılık tespit edilmemiştir.

Satın almalar, belge incelemesi yöntemi ile kontrol edilmiş ve belge içeriği ile kayıtların uyumlu olduğu görülmüştür. Harcamaların iç işleyiş prosedürlerine uygun olarak gerçekleştirildiği görülmüş, Vakıf yönetiminin titizlikle her harcamanın karar ve ödeme işlemlerinde prosedüre uygun hareket ettiği ve denetime sunmak üzere anlaşılır ve sistemli bir şekilde arşivlediği görülmüştür. Vakıf tarafından yapılan her türlü işlemin karar, fatura, ödeme dekontu vb. belgelerine tarihsel olarak ulaşmak ve yasal defterler ile karşılaştırmak mümkündür. Bu konuda Vakfın arşivleme sisteminin örnek alınacak derecede titiz olduğu, her muhasebe kaydının gerekli evraklar ve muhasebe fişleri ile birlikte klase edildiği görülmüştür. Vakfın muhasebe biriminin işlemleri ivedilikle muhasebe kayıtlarına aktardığı, Vakfın muhasebe kayıtlarının ve mali tablolarının güncel olarak takip edildiği görülmüştür.

Vakfın ücret ödemeleri nedeni ile vermek zorunda olduğu Muhtasar Beyanname, Damga Vergisi beyanlarını ve bazı hizmet alımlarında KDV tevkifatı yapması nedeniyle vermek zorunda olduğu Katma Değer Vergisi beyanlarını zamanında ve usulüne uygun olarak verdiği görülmüştür.

Ayrıca Vakıf, Sosyal Güvenlik kesintileri ile ilgili olarak beyan etmesi gereken bildirimleri de tam olarak ve zamanında ilgili kurum ve kuruluşlara bildirmiştir.

### 3- Belge Kayıt Muhasebe ve İç Denetim Sistemi:

Vakfın muhasebe yönetimi yeterli bir organizasyona sahip olup, muhasebe işlemleri bilgisayar programı ile kayıtlara işlenmektedir. Vakıf nezdinde –örnekleme suretiyle yapılan denetimlerde; kayıtları tevsik eden belgelerin 213 sayılı Vergi Usul Kanun’da öngörülen belgelerden oluştuğu, usulüne uygun olarak yasal defterlere kaydedildiği, kayıtların bilgisayar ortamında tutulduğu, defter kayıtları ve belgelerin kayıt nizamına, Vakıflar Genel Müdürlüğü tarafından yayımlanan Tek Düzen Muhasebe Sistemi Hesap Planına, Uygulama Genel Tebliğlerine ve Genel Kabul Görmüş Muhasebe Kuralları’ na uygun olduğu, Vakfın bilanço ve gelir gider tablosunun mali tablo düzenleme ilkelerine uygun olduğu, usulüne uygun bu defter ve belgelerin gerçek durumu yansıttıkları kanaatine varılmıştır.

Vakıf tarafından yapılan işlemlerin şeffaf bir şekilde muhasebe kayıtlarına aktarıldığı, evrak ve yazışmaların alınan kararların arşivlendiği ve bu belge bilgiler ile muhasebe kayıtlarının ve mali tabloların uyumlu olduğu görülmüştür.

Özellikle Vakfın para ve para hareketleri banka hesapları bazında takip edilmekte olup banka bakiyelerinin sürekli güncel tutulmasına gayret sarf edilmektedir. Bu husus Vakfın kaynaklarının kullanımında ve yatırımlara aktarımında muhasebe sisteminin güncel ve denetime hazır olması açısından önem arz etmektedir. Diğer taraftan Vakfın muhasebe işleyişine ilave olarak karar ve uygulama süreçleri ile bunların sonuçlarının, Vakfın iç denetimi kapsamında geriye dönük olarak incelendiği ve tespit edilen hataların düzeltilindiği görülmüştür.

#### **Yasal Defter Tasdik Bilgileri:**

Vakfın 2016 hesap döneminde kullandığı yasal defterlerin tasdik bilgileri şu şekildedir:

Defter Adı	Tasdik Makamı	Tasdik Tarihi	Tasdik No
Yevmiye Defteri	Beyoğlu 29.Noterliği	27.12.2016	3263
Defteri Kebir	Beyoğlu 29.Noterliği	27.12.2016	3264
Envanter Defteri	Beyoğlu 29.Noterliği	27.12.2016	3265

### **C- GENEL DEĞERLENDİRME VE SONUÇ**

Vakıf Yönetimi Finansal tabloların 5737 Sayılı Vakıflar Kanunu ve ilgili Yönetmelikler çerçevesinde hazırlanması ve dürüst bir şekilde sunulmasından sorumludur. Bu sorumluluk finansal tabloların hata, hile ve usulsüzlükten kaynaklanan önemli yanlışlıklar içermeyecek şekilde hazırlanması amacıyla iç kontrol sisteminin kurulmasını da içermektedir. Buna göre Vakfın mali tablolarının yürürlükteki muhasebe standartları ve kurallarına göre tutulmasının sağlanması, Vakıf senedinde yazılı amaçlar doğrultusunda faaliyet gösterilmesi, Vakfın yürürlükteki mevzuat kurallarına uygun yönetilip yönetilmediği, Vakfın mal ve gelirleri Vakıf senedindeki şartlara uygun olarak etkin ve verimli kullanılıp kullanılmadığı, Vakfın işletme ve iştiraklerinin verimli ve rasyonel bir şekilde işletilip işletilmediğinin denetimi iç kontrol sisteminin ana amaçlarıdır.



Yeminli Mali M¼şavirliđimizin yapmıř olduđu denetimin amacı Vakfın faaliyetlerinin, Vakıflar Kanunu ve ilgili yönetmelikler çerçevesinde gerçekleşip gerçekleşmediđinin, faaliyetlerin finansal sonuçlarını içeren mali tabloların yürürlükteki muhasebe usul ve esaslarına Vakıflar için geçerli olan hesap planına uygun olup olmadıđının, finansal tabloların gerçeđi dođru dürüst bir şekilde yansıtıp yansıtmadıđının kontrolü ve raporlanmasıdır. Yapmıř olduđumuz denetimin amacı Vakfın faaliyetlerinin yerindeliliđinin ve buna iliřkin iç kontrol sisteminin etkinliđinin denetimi deđil, mali tabloların hata ve hile içermesi de dâhil olmak üzere Vakıf Yönetimini Kararlarını etkileyecek önemli yanlışlıklar içerip içermediđinin mesleki kanaatimize göre tespiti ve deđerlendirmesidir.

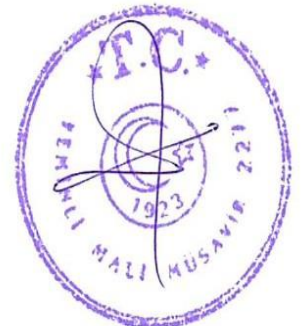
Denetimlerimiz neticesinde 01.01.2017-31.12.2017 dönemine iliřkin olarak, Vakfın faaliyetlerini içeren ekli mali tabloların Vakıflar için geçerli olan Muhasebe Usul ve Esaslarına, 5737 sayılı Vakıflar Kanunu'na ve bu kanuna iliřkin Yönetmeliklere uygun olarak hazırlandıđı kanaatine ulařılmıřtır.

YMM ,Sorumlu ortak Bař Denetçi

M.Ertugrul Akkoyunlu

**ŞEKERBANK T.A.Ş PERSONELİ SOSYAL SİGORTA SANDIĞI VAKFI**  
2016-2017 TARİHLİ KARŞILAŞTIRMALI BİLANÇOSU

AKTİF	31.12.2016	31.12.2017	PASİF	31.12.2016	31.12.2017
<b>1. DÖNEN VARLIKLAR</b>	<b>133.686.231,27</b>	<b>134.662.914,43</b>	<b>1. KISA VADELİ YABANCI KAYNAKLAR</b>	<b>7.859.591,03</b>	<b>12.309.713,92</b>
<b>A - Hazır Değerler</b>	<b>4.018.305,09</b>	<b>6.040.331,23</b>	<b>A. Diğer Borçlar</b>	<b>7.220.205,16</b>	<b>11.615.888,60</b>
a- Vadesiz Tevdiat	8.135,65	10.331,23	a- Kurum ve Kuruluşlara Borçlar	7.088.580,93	10.491.501,11
b- Vadeli Tevdiat	4.010.169,44	6.030.000,00	b- Satıcılar	131.624,23	1.124.387,49
<b>B - Menkul Kıymetler</b>	<b>118.336.820,21</b>	<b>114.513.280,70</b>	<b>B. Ödenecek Vergi ve Diğer Yükümlülükler</b>	<b>638.721,19</b>	<b>693.121,00</b>
a- Hisse Senetleri	114.512.212,54	114.512.212,54	a- Ödenecek Vergi ve Fonlar	79.316,04	69.395,66
b- Özel Kesim Tahviller	3.823.487,04	0,00	b- İşsizlik Sigortasına Ödenecek Kesintiler	4.157,19	4.244,49
c- Fonlar	1.120,63	1.068,16	c- Munzam Vakıf Kesintileri	152.566,50	296.623,84
<b>C - Diğer Alacaklar</b>	<b>11.326.674,74</b>	<b>14.104.607,01</b>	d- Ödenecek Diğer Yükümlülükler	402.681,46	322.857,01
a- Hazineden Alacaklar	733.490,05	830.165,76	<b>C.Gider Tahakkukları</b>	<b>664,68</b>	<b>704,32</b>
b- Diğer S.G.K. Alacakları	7.762.506,15	10.136.525,38	a- Gider Tahakkukları	664,68	704,32
c- Kiracılarından Alacaklar	148.218,18	155.965,34	<b>D.Gelecek Aylara Ait Gelirler</b>	<b>0,00</b>	<b>0,00</b>
d- SGK'dan %5 Sig. Prim	2.682.460,36	2.981.950,53	a- Kira Gelirleri	0,00	0,00
<b>D- Gelir Tahakkuku</b>	<b>4.431,23</b>	<b>4.695,49</b>	<b>2. UZUN VADELİ YABANCI KAYNAKLAR</b>	<b>33.743,07</b>	<b>19.510,91</b>
a- Gelir Tahakkukları	4.431,23	4.695,49	<b>A. Ticari Borçlar</b>	<b>33.243,07</b>	<b>19.510,91</b>
<b>- Diğer Dönen Varlıklar</b>	<b>0,00</b>	<b>0,00</b>	a- Alınan depozito ve Teminatlar	<b>33.243,07</b>	<b>19.510,91</b>
a- Verilen Mahkeme Avansları	0,00	0,00	B-Alınan Diğer Avanslar		0,00
<b>2. DURAN VARLIKLAR</b>	<b>35.406.187,06</b>	<b>32.245.563,17</b>	<b>B. Gelecek Yıllara Ait Gelirler</b>	<b>500,00</b>	<b>0,00</b>
<b>A - Ticari Alacaklar</b>	<b>727,61</b>	<b>727,61</b>	a- Kira Gelirleri	500,00	0,00
a- Verilen Depozito ve Teminatlar	727,61	727,61	<b>3. ÖZKAYNAKLAR</b>	<b>161.199.084,23</b>	<b>154.579.252,77</b>
<b>B- Mali Duran Varlıklar</b>	<b>31.974.041,08</b>	<b>31.974.041,08</b>	<b>A. İştirakler Yeniden Değerleme Artışı</b>	<b>2.855.152,85</b>	<b>2.855.152,85</b>
a- Bağlı Menkul Kıymetler	15.633,75	15.633,75	a- İştiraklerden Yeniden Değerleme Artışı	2.855.152,85	2.855.152,85
b- Net İştirakler	31.958.407,33	31.958.407,33	<b>B. Özel Fonlar</b>	<b>158.343.931,38</b>	<b>151.724.099,92</b>
<b>C - Madi Duran Varlıklar</b>	<b>3.431.418,37</b>	<b>270.794,48</b>	a- Geçmiş Yıl Gelir fazlalıkları	185.192.775,64	158.343.931,38
a- Arsalar	0,00	0,00	b- Dönem Net Gider Karşılığı (-)	-26.848.844,26	-6.619.831,46
b- Binalar	4.078.714,04	275.955,98			
c- Tesis Makine ve Cihazlar	402.925,29	402.925,29			
d- Demirbaşlar	150.605,43	150.605,43			
e- Birikmiş Amortismanlar (-)	1.200.826,39	558.692,22			
<b>TOPLAM AKTİFLER</b>	<b>169.092.418,33</b>	<b>166.908.477,60</b>	<b>TOPLAM PASİFLER</b>	<b>169.092.418,33</b>	<b>166.908.477,60</b>



**ŞEKERBANK T. A.Ş PERSONELİ SSS VAKFI  
GELİR-GİDER TABLOSU**

Artış / Azalış

GELİR GİDER TABLOSU	31.12.2016	31.12.2017	Fark	Fark (%)
<b>A- BRÜT SATIŞLAR</b>	77.907.324,08	86.103.490,51	+ 8.196.166,43	10,52%
1- Prim Gelirleri	75.962.343,65	83.589.815,61	7.627.471,96	10,04%
2- Diğer Gelirler(Sağlık Katılımı)	1.944.980,43	2.513.674,90	568.694,47	29,24%
<b>B- SATIŞ İNDİRİMLERİ (-)</b>	0,00	0,00	0,00	0,00%
<b>C- NET SATIŞLAR</b>	77.907.324,08	86.103.490,51	+ 8.196.166,43	10,52%
<b>D- SATIŞLARIN MALİYETİ</b>				
<b>E- FAALİYET GİDERLERİ (-)</b>	141.852.989,36	155.461.195,36	-13.608.206,00	9,59%
<b>1- Genel Yönetim Giderleri</b>	3.837.755,49	4.204.635,37	366.879,88	9,56%
Personel Ücretleri	1.539.142,22	1.684.082,98	144.940,76	9,42%
Sigorta Prim ve Personel Sosyal Yardımları	354.503,70	411.927,78	57.424,08	16,20%
Dışardan Sağlanan Fayda ve Hizmetler	839.594,94	650.588,85	189.006,09	-22,51%
Çeşitli Giderler	94.291,19	117.513,67	23.222,48	24,63%
Vergi Resim ve Harçlar	846.940,85	1.270.762,79	423.821,94	50,04%
Amortisman Giderleri	163.282,59	69.759,30	93.523,29	-57,28%
<b>2- Amaca Yönelik Giderler</b>	138.015.233,87	151.256.559,99	13.241.326,12	9,59%
Emekli Aylıkları	105.645.934,84	119.930.618,69	14.284.683,85	13,52%
Sağlık Giderleri	32.369.299,03	31.325.941,30	1.043.357,73	-3,22%
<b>FAALİYET KAR VEYA ZARARI</b>	-63.945.665,28	-69.357.704,85	-5.412.039,57	8,46%
<b>F- DİĞER FAALİYETLERDEN GELİR VE KARLAR</b>	12.165.340,87	4.146.415,34	-8.018.925,53	-65,92%
1-Faiz Gelirleri	591.753,51	411.478,85	180.274,66	-30,46%
2- Menkul Kıymet Satış Karları	5.888.055,13	126.612,96	5.761.442,17	-97,85%
3- Faaliyetle İlgili Diğer Gelirler-(Kira)	5.633.581,13	3.297.955,63	2.335.625,50	-41,46%
4-Kambiyo Karları	51.951,10	0,00	51.951,10	-100,00%
5-İştiraklerden temettü geliri		310.367,90		
<b>G- DİĞER FAALİYETLERDEN GİDERLER VE ZARARLAR</b>	74.752,28	22.677,36	+ 52.074,92	-69,66%
1- Kambiyo Zararları	34.127,42	0,00	34.127,42	-100,00%
2- Komisyon Giderleri	40.624,86	22.677,36	17.947,50	-44,18%
<b>H- DİĞER OLAGANÜSTÜ GELİRLER</b>	25.006.232,43	58.614.135,41	+33.607.902,98	134,40%
1-Diğer Olağanüstü Gelir ve Karlar	25.006.232,43	58.614.135,41	0,00	0,00%
<b>I- DİĞER OLAGANÜSTÜ GİDERLER</b>	0,00	0,00	0,00	0,00%
1- Geçmiş Yıl Amortisman Giderleri	0,00	0,00	0,00	
2- Diğer Olağan Gider ve Zararlar	0,00	0,00	0,00	
<b>DÖNEM GELİR GİDER FARKI</b>	-26.848.844,26	-6.619.831,46	20.229.012,80	-75,34%



